

Jméno místa:

Lesní pozemek Adama

Základní informace			
Kat. území:	Vršovka		
Č.parc.:	279, 277, 278/2, 276 (I 280/2)		
Majitel	Adam Kučera		
Kontakt:	Sepultura03mail.com		
Rozloha:	0,8ha		
Nadmořská výška:	310 m n.m.		
Popis širších vztahů			
Kultura dle KN:	Les, ostatní plochy, louka		
Charakter území:	Svah pod polem do pramenného údolí Černčického potoka, ovlivněný splachy z ostatní plochy		
Stávající využívání:	Les, rumišťe		
Voda či vodní zdroj:	Na louce pod lesem pramen Černčického potoka		
Širší prostorové vztahy (mapa z KN):			
LHP pro porost/y			
Stáří porostu: v %		Do 10 let	80
		10-25	10
		25-50	10
		50 a více	0

Biota – lesní porost a obyvatelé

Vegetace			stav
Fytocenologie	Dopsat dle Natura a pro přirozená spol popsát více		
Původní přirozená vegetace	Dříve louka		
Potenciální přirozená vegetace	Dub, lípa, javor		
Porost: v % stav	Stromové patro – vykáceny čerstvě SM a BO	Smrk, Buk, Dub, Bříza, Jasan, Javor, křovištní plášť	

		s mirabelkami, jírovec, hlohy	
	Keřové patro . uvnitř porostu degradováno těžbou	Bez, Maliny, Ostružiny	
	Bylinné patro (popis):	Velmi ruderalizované, netýkavky, kopřivy, v lučních krajích luční druhy mokré i suché louky, rumiště kopřivy, štětky, pcháč,	
Fauna			stav
Výskyt obratlovců (popis):	Krmená zvěř, hnízdí ptáci,		
Výskyt hmyzu (popis):			

Les jako kulturní stránka krajiny

Kultura			
Co ovlivnilo les doposud, je nějak propojen s kulturou okolí, je součástí kulturního vývoje krajiny?:	Nad lesem je pole a rumiště, na kterém se dřív skladoval hnůj, splachy živin, skládka v rumišti, pod lesem meliorované prameniště v louce, myslivost, dlouhou dobu (minimálně 50 let) se o pozemek nikdo nestaral, 1880 nebyl les v druhé polovině 20. století požár lesa, v téže době se uvažovalo o založení skládky, k čemuž nedošlo díky prameništi Černčického potoka		
Civilizace			
Jaký je vztah lesa a civilizace nyní, jak se odráží civilizační směry na jeho stavu a vývoji?:	Myslivost (krmelec, posed), smetiště nahoře, od obce cesty sloužící k vycházkám		

Záměr lesního aktivisty

Můj les		Poznámky a otazníky
Příběh lokality (popis):	Koupil jsem co bylo k máni	
Historie místa a lesa:		
Očekávání pro majitele:	Přirozený les s příměsí divokých plodících stromů, nahoře a dole sad, prameniště obnova, možná rybníček	
Co les poskytne lidem:	Pestrost	
Plán stavu za 10 let:	Mladý les a mladý sad, trhání v sadu, prostředí pro živočichy, myslivost pryč, oplocení výsadeb	
Plán stavu za 50 let:	Vzrostlý les, hodně pater a podrostu, živočichové, pobývání v lese	
Koho potřebujeme na posun k cíli?:	Převést pozemky na sad, odborníky na obnovu přirozené vegetace, rekultivace skládky, úřady – kronika, LHP,	

Návrhy a kroky

Námět	Legenda	Kdo
Likvidace skládky	Postupně s autem a vozíkem materiál v nějaké míře odvezu	Já, ideálně s výpomocí
Likvidace nežádoucích plevelů	Sekat a vyvážet	Já
Vytahání pokácených kmenů	Děje se komerčně	Schejbal
Úklid lesa	Zlikvidovat nebo zorganizovat těžební „nepořádek“	Já, ideálně s výpomocí
Korigovat složení porostu, likvidace plevelu	Pravidelně prosekávat, zdravá probírka porostu	Já
Výsadba a oplocení		Já, ideálně s výpomocí
Výsadba malé aleje		Já
Likvidace starých posedů		

Sledování vývoje pozemku

Čas		
11.2020	Prohlídka pozemku s lidmi z projektu	
3.2021	Sázení a oplocenky	
5.2021	Vyklízení skládky	
10.2021	Oplocení a sázení stromků	
4.2022	Výstavba přístřešku	
4.2022	Sázení	
7.2022	Návštěva mezinárodní skupiny a likvidace části biomasy experimentálně zpracováním na dřevěné uhlí jako konzervace uhlíku.	
1.2023	Oplocení a sázení stromků	
4.2023	Bezpečnostní prořezy jasanů napadených houbovými patogeny	

Inspirace

Literatura		CO
	Ekologie lesních ekosystémů (skripta)	
	Tajný život stromů	
	Les, návod k použití a další Wohllebenovy knihy	
Zaslechnuto	obhospodařování bohatě strukturovaných a přírodě blízkých lesů	
Setkání		
Diskuse při akcích projektu	8.3.2021, 7.2022	
	http://flora.upol.cz/vegetace/index.html	

Mapy a webové zdroje

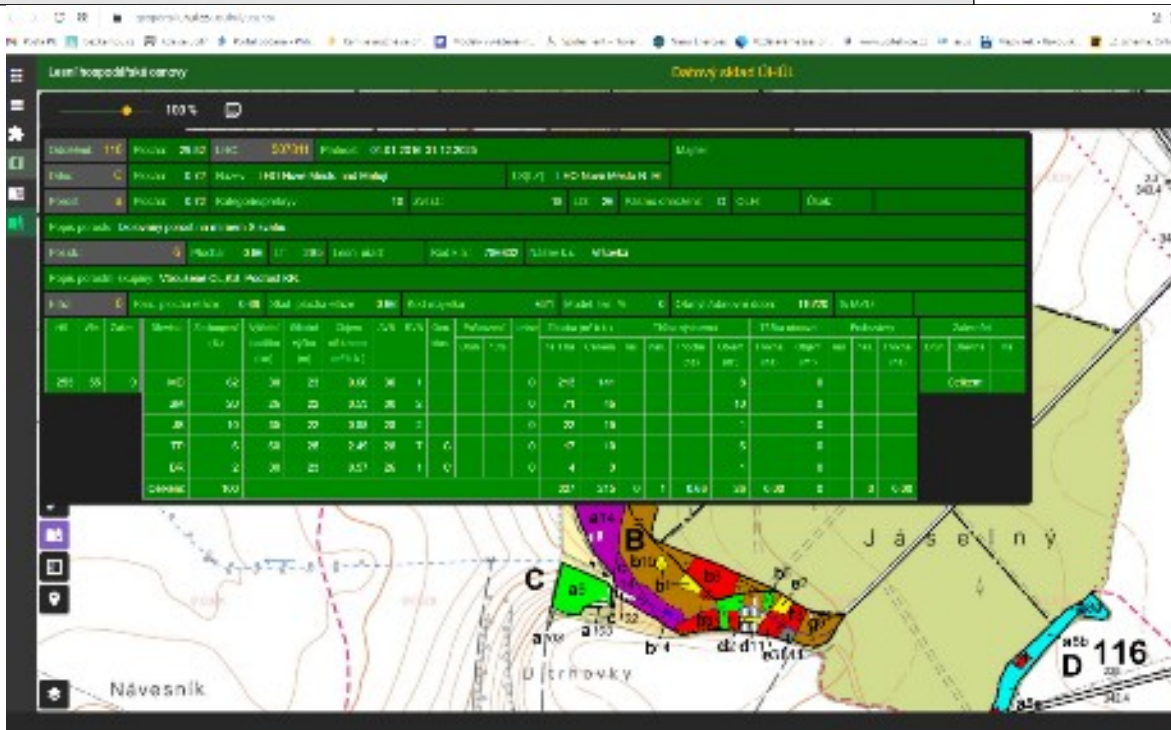
Historické mapy jsou dostupné na serveru [mapy.cz](http://www.mapy.cz) a dalších, ukazují že svah nebyl vždy lesem a bezlesí jako pastvina trvalo dlouho

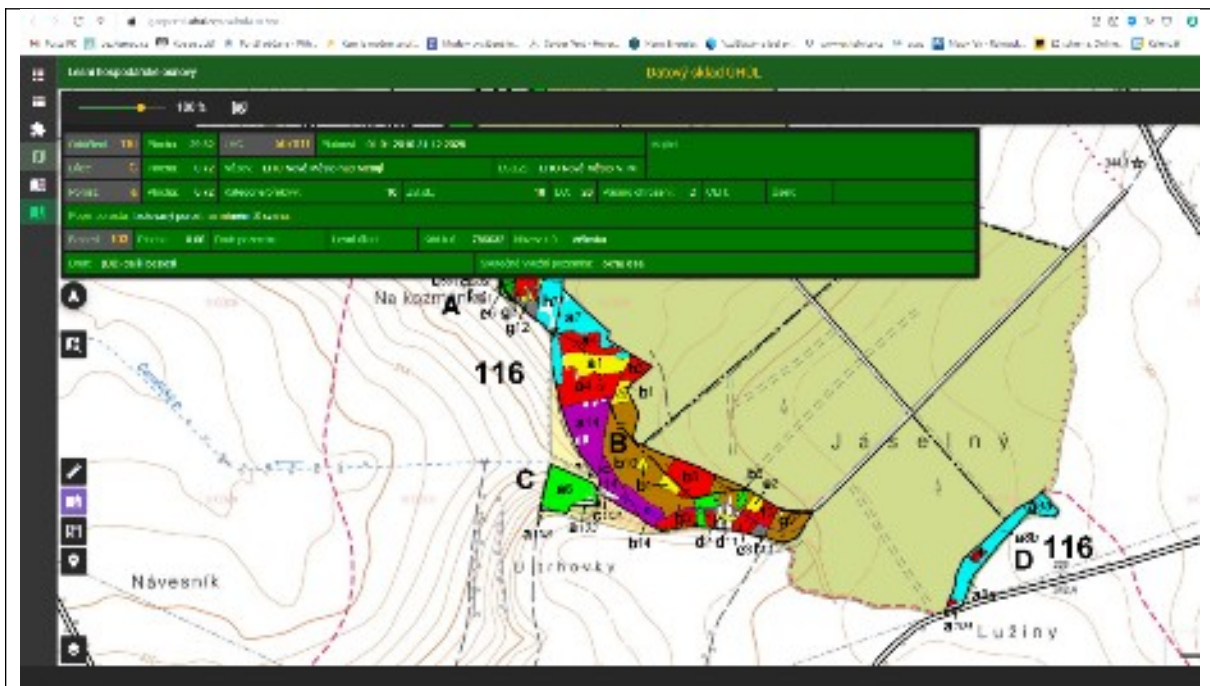
www.mapy.cz



Lesní hospodářské osnovy dostupné pro každý partikulární porost a jeho části také online na serverech UHUL pro malé vlastníky a státní lesy.

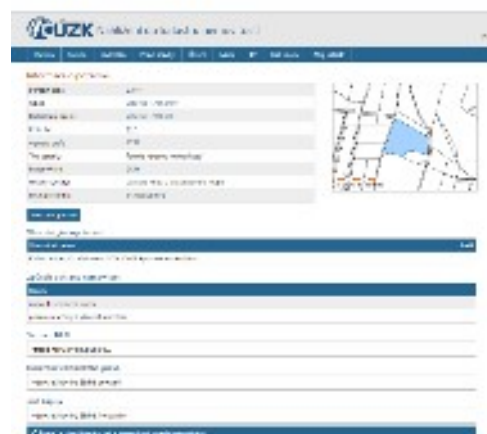
www.uhul.cz



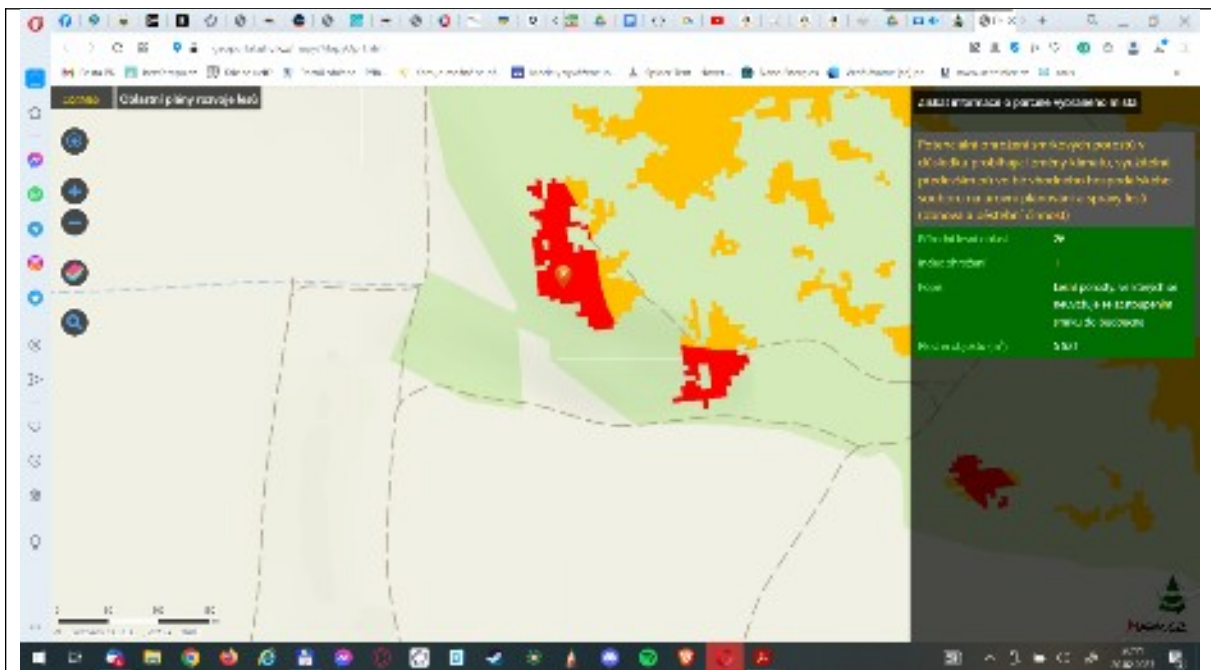


Národní data o vlastnících a typech pozemku jsou dostupná na základních nahlížení do katastru nemovitostí. Jsou vhodná i pro údaje o vlastnících sousedních pozemků.

Nahlizenidokn.c
uzk.cz

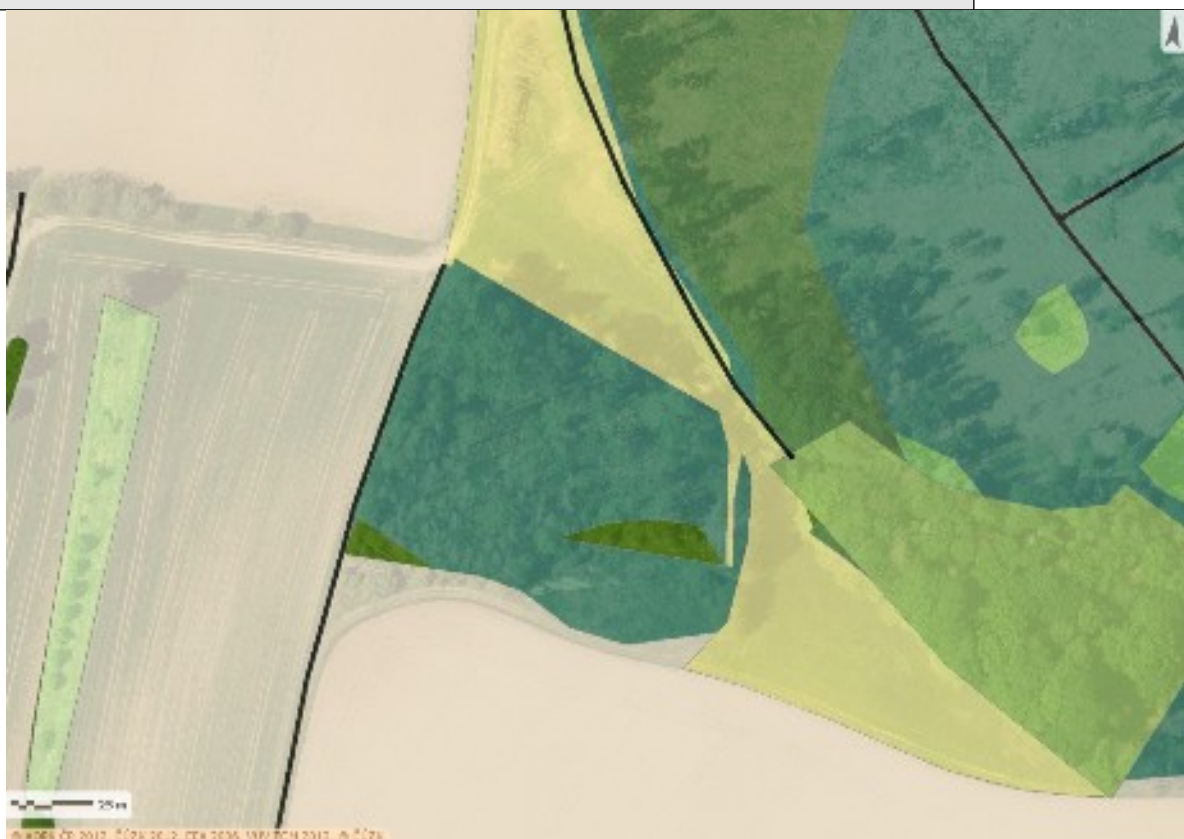


Potenciální ohrožení porostů a efekty klimatické změny na smrkových kultur na mapě ve spolupráci UHUL a mapy.cz-



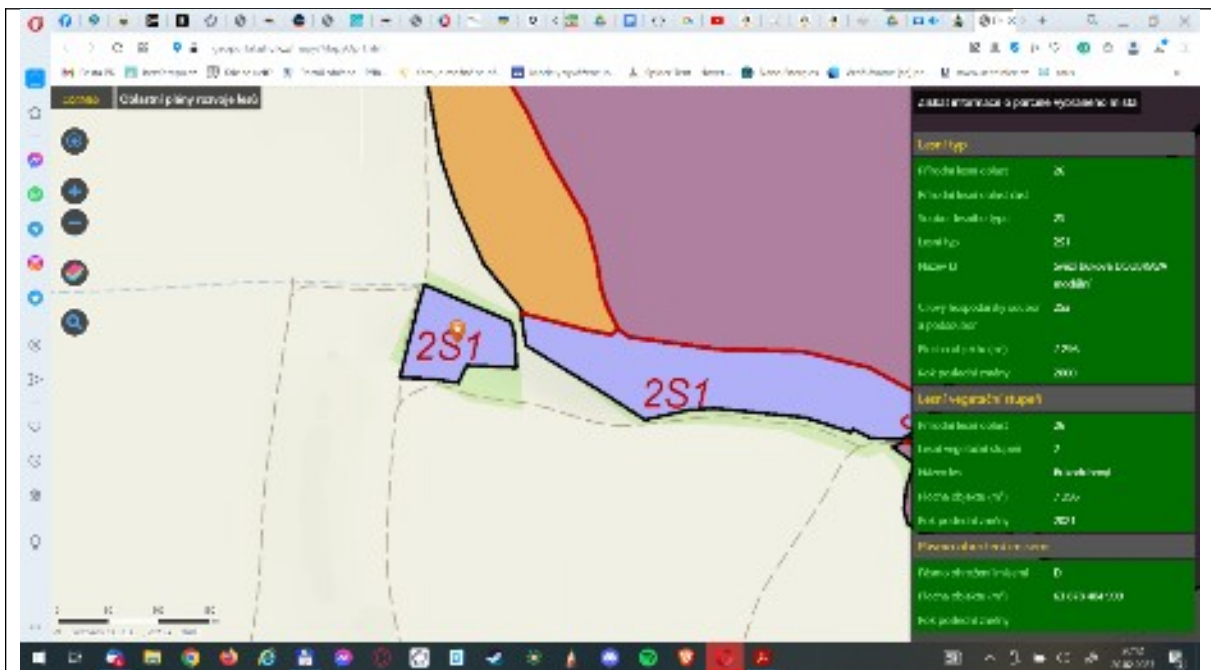
Porostní pokrytí země na veřejných mapách UHUL ukazují, kde je doopravdy les a jak je to s pozemky a jejich kulturami.

Geoportal.uhul.cz



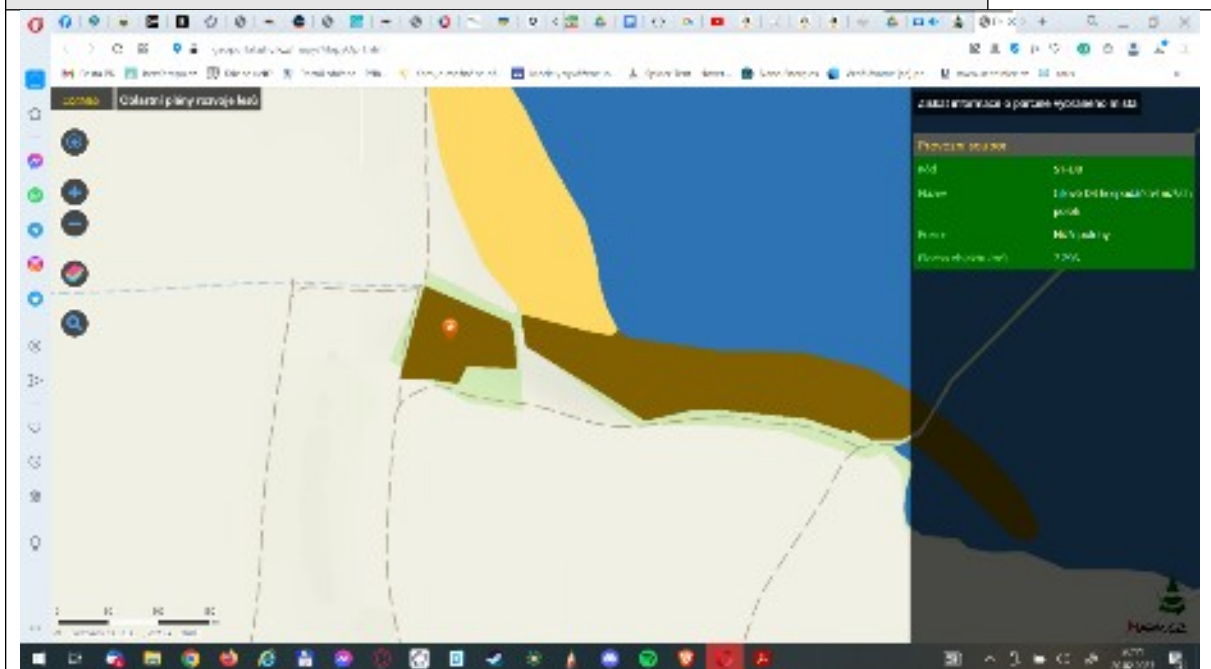
Na serveru UHL najdete i údaje o lesních typech a lesních vegetačních stupních

Geoportal.uhul.cz



Na serveru UHL najdete i údaje o cílových hospodářských souborech

Geoportal.uhl.cz



Melampyro nemorosi-Carpinetum

černýšová dubohabřina - Dubohabrové háje s příměsí náročnějších listnáčů (lípy srdčité, javorů, jasanu aj., ve vyšších polohách též jedle) a s převahou mezofilních druhů v bylinném patře. Černýšová dubohabřina představuje klimaxovou vegetaci na středně vlhkých, mezo- až eutrofních půdách hnědozemního typu v nížinách a v pahorkatinném stupni České vysočiny.

Květnaté mezofilní, místy až slabě hygrofilní dubohabrové a dubolipové háje představující primární, většinou klimaxovou vegetaci nížinného a pahorkatinného stupně. Dubohabřiny svazu Carpinion jsou tvořeny habrem obecným (*Carpinus betulus*) a dubem zimním (*Quercus petraea* agg.) nebo dubem letním (*Q. robur*), s častou příměsí lípy srdčité (*Tilia cordata*) nebo javoru babyky (*Acer campestre*), vzácně i s bukem a jedlí. Podíl hlavních dřevin kolísá podle způsobu obhospodařování v minulosti a podle vlhkosti půdy od porostů čistě habrových přes smíšeně k čistě dubovým. Keřové patro bývá zpravidla dobře vyvinuto, v zapojenějších nebo přezvěřených lesích je zastoupeno sporadicky nebo zcela chybí. Kromě druhů stromového patra zde rostou např. *Corylus avellana*, *Crataegus laevigata*, *Lonicera xylosteum* aj. Na jaře před olistěním stromů se vyvíjí nápadný jarní aspekt s geofyty (např. *Anemone nemorosa*, *A. ranunculoides* a *Corydalis* spp.). V bylinném patře se pravidelně vyskytují běžné druhy listnatých lesů (*Dactylis polygama*, *Melica nutans*, *Poa nemoralis*, *Viola reichenbachiana* aj.) i mírně teplomilné mezofilní lesní druhy (např. *Clinopodium vulgare*, *Festuca heterophylla* a *Melampyrum nemorosum*). Druhovou skladbu E1 doplňují – s ohledem na jednotlivé, ± geograficky diferencované vegetační typy (asociace) – další, indikačně významné taxony. Mechové patro je obvykle vyvinuto nevýrazně.

Alnion incanae

údolní jasanovo-olšové luhy

Tří- až čtyřpatrové, druhově bohaté porosty tvořené dominantní olší lepkavou (*Alnus glutinosa*), jasanem ztepilým (*Fraxinus excelsior*) nebo střemchou (*Prunus padus*). V nižších nadmořských výškách (v nížinných luzích) se ve stromovém patře mohou vyskytovat též jilmy *Ulmus laevis* a *U. minor*, dále *Acer campestre*, *A. platanooides*, *Quercus robur*, *Carpinus betulus*, *Tilia cordata* a *Fraxinus angustifolia*, zatímco ve vyšších polohách (hory) převládá *Alnus incana* a přistupuje i *Picea abies*. Keřové patro údolních jasanovo-olšových luhů bývá dobře vyvinuté a druhově bohaté, s převahou zmlazujících dřevin stromového patra, k nimž často přistupují běžné druhy lužních poloh jako *Cornus sanguinea*, *Euonymus europaea*, *Ribes uva-crispa* a *Sambucus nigra*, ve vyšších polohách i *Sambucus racemosa* či *Salix caprea* (s výjimkou přezvěřených lesů či obor, kde může i zcela chybět). V bylinném patře převažují vlhkomilné a na živiny náročné lesní druhy – *Stachys sylvatica*, *Stellaria nemorum*, *Circaea lutetiana*, *Aegopodium podagraria*, *Geum urbanum* a *Festuca gigantea*, doplněné v údolních luzích sciotolerantními druhy vlhkých luk (např. *Crepis paludosa*, *Caltha palustris*, *Primula elatior*) a časté jsou též druhy mezofilních lesů (*Pulmonaria obscura*, *Asarum europaeum*, *Stellaria holostea*, *Galeobdolon luteum* agg. aj.). Výrazný je jarní aspekt (*Ficaria verna*, *Anemone nemorosa*, *Corydalis cava*, *Gagea lutea* aj.). V jihomoravských tvrdých luzích bylinné patro hostí i místy také *Aristolochia clematitis* či *Leucojum aestivum*, lužní lesy v Pobečví (i v CHKO Litovelské Pomoraví) se vyznačují výskytem některých druhů splavených z vyšších poloh jako např. *Silene dioica*, *Veronica montana* aj.; na některých lokalitách (Žebračka, Království) se vyskytují fyto geograficky významné druhy s těžištěm rozšíření V od našeho území – *Dentaria glandulosa*, *Hacquetia epipactis*. Mechové patro bývá obvykle vyvinuto slabě; nejčastěji je tvořeno druhy *Atrichum undulatum*, *Plagiomnium affine* či *P. undulatum*.